



การที่ SET Index ยังยืนบวกรอยู่ได้ และ นักลงทุนต่างชาติซื้อสุทธิ สะท้อนภาพของตลาดหุ้นที่ยังแข็งแกร่ง ภายใต้สภาพแวดล้อมที่เห็นการฟื้นตัวชัดเจนทั้งเศรษฐกิจ และ ผลประกอบการบริษัทจดทะเบียน เชื่อว่า SET Index อยู่ในขาขึ้น พอร์ตจำลองให้ Take Profit หุ้น STA นำเงินเข้าลงทุนใน MAJOR หุ้น Top Pick เลือก BBL, CENTEL และ MAJOR

### SET Index ยังแกร่ง ยืนยมนอยู่ในขาขึ้น

วันนี้ให้น้ำหนักไปที่ปัจจัยภายในประเทศ หลังจากมีความชัดเจนในเรื่องความต่อเนื่องของมาตรการพยุงเศรษฐกิจ โดยเม็ดเงินตาม พ.ร.ก.กู้เงินฯ 1 ล้านล้านบาท ยังคงเหลือรองรับได้ราว 2.8 แสนล้านบาท ซึ่งคาดว่าจะถูกจัดสรรไปในโครงการ คนละครึ่ง และ เราเที่ยวด้วยกัน เฟสที่ 3 นอกจากนี้ยังมีแนวคิดที่จะดึงเม็ดเงินออมของกลุ่มที่มีกำลังซื้อออกมาจับจ่ายใช้สอย ในรูปแบบคล้ายข้อปติมีคืน แต่ยังไม่ได้ข้อสรุปที่ชัดเจน ส่วนการแก้ไขปัญหานี้สินของผู้ประกอบการดำเนินการ 2 ส่วนคือ การปรับปรุงเงื่อนไข Soft loan ให้เข้าถึงได้ง่ายขึ้น และการทำ Asset Warehousing ภาวะแวดล้อมดังกล่าวจะทำให้เห็นการฟื้นตัวของเศรษฐกิจต่อเนื่อง และน่าจะเป็นเหตุผลทำให้การประชุม กนง. ในวันพรุ่งนี้ยังสามารถคงอัตราดอกเบี้ยนโยบายไว้ที่ 0.5% ตามเดิมได้ สำหรับ Theme การลงทุนวันนี้ ฝ่ายวิจัยให้น้ำหนักไปที่การฟื้นตัวของเศรษฐกิจ และการเปิดให้กิจกรรมทางเศรษฐกิจ เฉพาะอย่างยิ่งในภาคบริการกลับมาดำเนินการได้มากขึ้น พอร์ตจำลอง ให้ปรับโดยขายทำกำไรหุ้น STA และให้น้ำเงินเข้าลงทุนใน MAJOR น้ำหนัก 10% หุ้น Top Pick เลือก BBL, CENTEL และ MAJOR

### หน้าหนังปี 2564

HOLLYWOOD	HOLLYWOOD
Please note that (P) stands for postponed from 2020 to 2021	Shang Chi and the Legend of the Ten Rings
Fast & Furious 9 (P)	Mission: Impossible 7
The Eternals (P)	The Suicide Squad 2
Masters of the Universe (P)	Tomb Raider 2
Black Widow (P)	The Matrix 4
No Time To Die (P)	Untitled Paramount/Hadco Film
Top Gun 2: Maverick (P)	Untitled WB Event Film #2
Spider-Man 3 (P)	Untitled Universal Event Film
Moebius (P)	Untitled Disney Live Action 1
Venom: Let There Be Carnage (P)	Hitman Bodyguard 2
Jungle Cruise (P)	The Forever Purge
Godzilla vs. Kong (P)	Mortal Kombat
Dune (P)	Cinderella
The King's Man (P)	Jackass 4
A Quiet Place Part 2 (P)	Luca
The Conjuring 3 (P)	Space Jam: A New Legacy
Halloween Kills (P)	Hotel Transylvania 4
Candyman (P)	My Little Pony Movie
Uncharted (P)	The Addams Family 2
Infinite (P)	Minions: The Rise of Gru
Free Guy (P)	Barbie
Raya and the Last Dragon (P)	PAW Patrol: The Movie
Rumble (P)	Untitled Pixar Animation
Peter Rabbit 2 (P)	Cinderella
The Boss Baby 2 (P)	Tom & Jerry
Clifford the Big Red Dog (P)	The SpongeBob 3

SET Index	1,566.36
เปลี่ยนแปลง (จุด)	2.40
มูลค่าการซื้อขาย (ล้านบาท)	76,510

ยอดซื้อ-ขายสุทธิ	
นักลงทุนแต่ละประเภท (ล้านบาท)	
นักลงทุนต่างชาติ	1,906.66
บัญชีบริษัทหลักทรัพย์	-11.67
นักลงทุนสถาบันในประเทศ	-940.86
นักลงทุนรายย่อย	-954.13

RESEARCH DIVISION  
บริษัทหลักทรัพย์ เอเชีย พลัส

เกิดศักดิ์ ทวีธีระธรรม  
นักวิเคราะห์ปัจจัยพื้นฐานด้านตลาดทุน และทางเทคนิค  
เลขทะเบียนนักวิเคราะห์: 004132

กราดร เตียรณปราโมทย์  
นักวิเคราะห์ปัจจัยพื้นฐานด้านหลักทรัพย์  
เลขทะเบียนนักวิเคราะห์: 075365

ชูกฤตชาติชิดศักดิ์  
นักวิเคราะห์ปัจจัยพื้นฐานด้านหลักทรัพย์  
เลขทะเบียนนักวิเคราะห์: 087636

วรรณพุกษ์ โทณสิทธิ์ธรรม  
นักวิเคราะห์ปัจจัยพื้นฐานด้านหลักทรัพย์  
เลขทะเบียนนักวิเคราะห์: 110506

ภวิต ภัทรภาพงศ์  
ผู้ช่วยนักวิเคราะห์เชิงปริมาณ

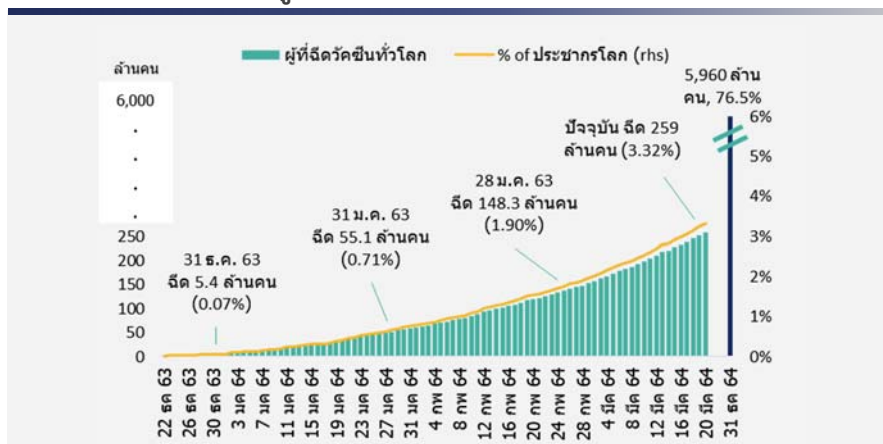
ข้อมูลในเอกสารฉบับนี้ รวบรวมมาจากแหล่งข้อมูลที่น่าเชื่อถือ อย่างไรก็ดี บริษัทหลักทรัพย์ เอเชีย พลัส จำกัด ไม่สามารถที่จะยืนยันหรือรับรองความถูกต้องของข้อมูลเหล่านี้ได้ ไม่ว่าประการใดๆ บทวิเคราะห์ในเอกสารนี้ จัดทำขึ้นโดยอ้างอิงหลักเกณฑ์ทางวิชาการเกี่ยวกับหลักการวิเคราะห์ และได้เป็นการชี้แนะ หรือเสนอแนะให้ซื้อหรือขายหลักทรัพย์ใดๆ การตัดสินใจซื้อหรือขายหลักทรัพย์ใดๆ ของผู้อ่าน ไม่ว่าจะเกิดจากการอ่านบทความหรือในเอกสารนี้หรือไม่ก็ตาม ล้วนเป็นผลจากการใช้วิจารณญาณของผู้อ่าน โดยไม่มีส่วนเกี่ยวข้องกับหรือจะผูกพันใดๆ กับ บริษัทหลักทรัพย์ เอเชีย พลัส จำกัด ไม่ว่ากรณีใด

## การฉีดวัคซีนเดิหน้าต่อ สร้างกระแสบวกต่อหุ้นเปิดเมือง

ปัจจัยต่างประเทศช่วงนี้ยังไม่ีอะไรใหม่ คินนี้

1. รอกการแถลงของประธาน Fed และรัฐมนตรีคลังสหรัฐฯจะแสดงความเห็นต่อทิศทางเศรษฐกิจสหรัฐฯอย่างไร
2. การฉีดวัคซีน COVID-19 ทั่วโลกกลับมาเดิหน้าได้ต่อ ภายหลังกังวลกรณีตรวจพบลิมเลือดอุดตันในภายหลังกการฉีดวัคซีน AstraZeneca เริ่มมีแนวโน้มลดลง โดยล่าสุดทาง AstraZeneca รายงานว่าผลการทดสอบวัคซีนเฟสที่ 3 ในสหรัฐฯ มีประสิทธิภาพในการป้องกันการติดเชื้อ 79% และยังไม่พบความเสี่ยงต่อภาวะลิมเลือดอุดตัน สอดคล้องกับท่าทีของประเทศอื่นๆ โดยเฉพาะในแถบยุโรปที่เริ่มกลับมาฉีดวัคซีนของ AstraZeneca อีกครั้ง เช่น ฝรั่งเศส เยอรมนี และ อิตาลี จาก่อนหน้าที่ยุติฉีดไปชั่วคราวจากความกังวลภาวะลิมเลือดอุดตันข้างต้น โดย ASPS ประเมินว่าการกลับมาฉีดวัคซีนของ AstraZeneca จะช่วยให้วัคซีนสามารถเดิหน้าได้ต่อ ทั้งนี้ หากพิจารณาจำนวนผู้ได้รับวัคซีนทั่วโลกปัจจุบันมีจำนวน 259 ล้านราย หรือคิดเป็นราว 3.32% ของประชากรทั่วโลก (ดังรูป)

จำนวนผู้ที่ได้รับการฉีดวัคซีน COVID-19 ทั่วโลก



ที่มา: Our World in Data, BMJ

ขณะที่ทาง BMJ (วารสารทางการแพทย์ชื่อดังของอังกฤษ) คาดการณ์ไว้ว่า ณ สิ้นปี 2564 ทั่วโลกจะสามารถฉีดวัคซีนแก่ประชากรได้ประมาณ 5.96 พันล้านราย หรือคิดเป็นราว 76.5% ของจำนวนประชากรโลกที่ 7.76 พันล้านราย

ASPS มองว่าเป้าการฉีดวัคซีนที่ BMJ ประเมินไว้เป็นเป้าหมายที่ค่อนข้างท้าทาย เนื่องจากในระยะสั้นอาจถูกกดดันจากการผลิต หรือการแจกจ่ายวัคซีนที่ล่าช้าได้ แต่ปัจจัยหนุนที่จะช่วยให้การฉีดวัคซีนเร่งตัว เชื่อว่าจะมาจากการอนุมัติวัคซีนใหม่ๆ เช่น วัคซีน Johnson & Johnson (สัญชาติสหรัฐฯ) ที่อนุมัติไปเมื่อวันที่ 27 ก.พ. 2564 ที่ผ่านมา และมีจุดเด่นคือฉีดเพียงแค่ 1 โดส และวัคซีนอีกหลายบริษัทที่กำลังอยู่ระหว่างการพิจารณาอนุมัติของหน่วยงานด้านสาธารณสุขของแต่ละประเทศ เช่น Novavax (สัญชาติสหรัฐฯ),

Sinovac (สัญชาติจีน), Sinopharm (สัญชาติจีน), Gamaleya (สัญชาติรัสเซีย) เป็นต้น (ดังรูป)

วัคซีน COVID-19 ที่ได้รับอนุมัติแล้ว และที่กำลังอยู่ระหว่างพิจารณา

บริษัทที่ผ่านการจาก FDA/ อ.ย. แต่ละประเทศ และอยู่ระหว่างผลิต/แจกจ่าย	สัญชาติ
บริษัทที่ผ่านการทดลองเฟส 3 แล้ว และอยู่ระหว่างรออนุมัติจาก FDA/ อ.ย. แต่ละประเทศ	สัญชาติ

ที่มา: ASPS รวบรวม

ในส่วนของไทย ปัจจุบันมีผู้ได้รับการฉีดวัคซีนจำนวน 62,941 ราย หรือคิดเป็น 0.09% ของจำนวนประชากรทั้งประเทศ และเชื่อว่าในระยะต่อไป การฉีดวัคซีนจะสามารถทำได้เร็วขึ้น เนื่องจากการจำนวนวัคซีนที่นำเข้ามายังมีอยู่ต่อเนื่อง โดยปัจจุบันไทยมีวัคซีนอยู่จำนวน 317,600 โดส (SINOVAC 200,000 โดส และ AstraZeneca 117,600 โดส) และตามแผนการกระจายวัคซีน พบว่าในเดือน มี.ค. 2564 จะมีวัคซีนเข้ามาอีก 800,000 โดส

ในภาพรวม การฉีดวัคซีนของทั่วโลกและไทยที่เดินหน้าต่อ หนุนให้แผนการผ่อนคลายกิจกรรมทางเศรษฐกิจเดินหน้าต่อได้เช่นกัน ซึ่งจะช่วยจำกัด Downside ของเศรษฐกิจไทยในปี 2564 และเป็น Sentiment เชิงบวกต่อหุ้นกลุ่มที่ได้ประโยชน์จากการเปิดเมือง เช่น กลุ่มท่องเที่ยว (MINT, CENTEL, ERW), กลุ่มสายการบิน (AAV), กลุ่มผู้พัฒนาอสังหาริมทรัพย์-ค้าปลีก (CPN, CRC, CPALL, BJC, SPVI), กลุ่มบันเทิง (MAJOR), กลุ่มโรงพยาบาล (BDMS, BH) และกลุ่มนิคมอุตสาหกรรม (AMATA, WHA)

รัฐเตรียมต่อ เราที่เกี่ยวข้องกัน ,คนละครึ่ง เฟส 3 , ซีโอพีมีคืน ตีตลาดหุ้น

รัฐบาลมีแผนจะออกมาตรการพยุงเศรษฐกิจไทยเพิ่มขึ้นจากเดิม คือ

- วันนี้ ติดตาม ครม.พิจารณา 2 มาตรการ คือ “เราเที่ยวด้วยกันเฟส 3” รัฐบาลจ่ายค่าห้องพัก 40% คาดขยายสิทธิเพิ่มอีก 2 ล้านสิทธิ (จอรายละเอียดระยะเวลามาตรการ) เป็น Sentiment บวกต่อหุ้นท่องเที่ยวและโรงแรม CENTEL, MINT, ERW และ การแก้ พ.ร.ก. Softloan อัตราดอกเบี้ยไม่เกิน 5%

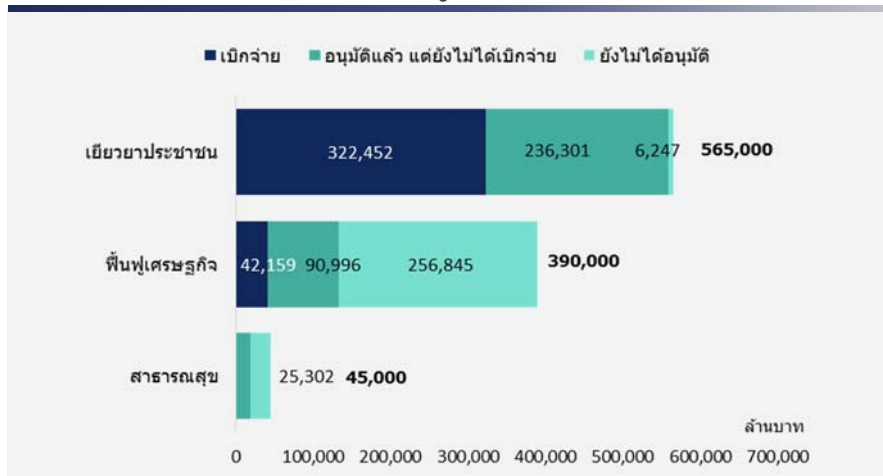
- รัฐจะออกมาตรการกระตุ้นการบริโภค ดังที่เคยออกมาในช่วงปลายปี 64- 1Q64 แบ่งเป็น มาตรการที่มีโอกาสจะเดินหน้าต่อ คือ “คนละครึ่ง” เฟส 3 ปัจจุบันมี 2 เฟส ซึ่งจะสิ้นสุดสิ้นเดือน มี.ค.64 โดยลักษณะมาตรการ คือ รัฐช่วยจ่าย 50% ผู้ได้รับสิทธิจ่ายเอง 50% ASPS ประเมินดีต่อการบริโภคครัวเรือน 50% ของ GDP ดีต่อหุ้นค่าปลีก คือ MAKRO(FV@44.00) แต่เป็นปัจจัยกดดันผลประกอบการ ต่อหุ้น CPALL(FV@74.00) มาตรการที่นำมาปิดฝุ่นอีกครั้ง คือ ซ้อปดีมีคืน นำใบเสร็จซื้อสินค้าและบริการลดหย่อนสินค้ามาลดหย่อนภาษี (รอบปลายปี 2563 ที่รัฐเคยออกมาสรางเงินหมุนเวียนราว 2 แสนล้านบาท หรือราว 0.2% ของ GDP) ดีต่อหุ้นค่าปลีก อาทิ SPVI, COM7 ,CRC , HMPRO

มาตรการกระตุ้นการบริโภค และ ท่องเที่ยวที่รัฐจะออกมาในช่วง 2Q64 เป็นต้นไป

มาตรการที่ออกมาตั้งแต่ต้นปี 2564		ระยะเวลา	วงเงินสะพัด (ล้านบาท)
<b>กระตุ้น การบริโภค</b> 	<b>คนละครึ่งเฟส 2</b>  <ul style="list-style-type: none"> <li>เพิ่มวงเงินรวมเป็น 3,500 บาท/คน แต่วงเงินใช้จ่ายต่อวันยังคงเดิมที่ 150/คน/วัน</li> <li>ผู้ที่ลงทะเบียนเฟส 1 แล้วจะได้วงเงินอีก 500 บาท</li> </ul>	1 ม.ค. 64 - 31 มี.ค. 64	45,000
	<b>เพิ่มกำลังซื้อผู้มีบัตรสวัสดิการ</b>  <ul style="list-style-type: none"> <li>เพิ่มวงเงินแก่ผู้มีบัตร 14 ล้านคน อีก 500 บาท จาก 200-300 เป็น 700-800 บาท</li> </ul>	ม.ค. 64 - มี.ค. 64	21,000
<b>กระตุ้น การท่องเที่ยว</b> 	<b>เราชนะ</b>  <ul style="list-style-type: none"> <li>จ่ายเงินเยียวยา 3,500 บาท นาน 2 เดือน จำนวน 31.1 ล้านราย</li> </ul>	ก.พ. 64 - มี.ค. 64	217,700
	<b>เราเที่ยวด้วยกันเฟส 2</b>  <ul style="list-style-type: none"> <li>อุดหนุนค่าที่พัก, ค่าตัวเครื่องบิน, ค่าอาหาร และค่าเที่ยว</li> </ul>	ม.ค. 64 - เม.ย. 64	8,000
<b>กระตุ้น การบริโภค</b> 	<b>เรารักกัน</b>  <ul style="list-style-type: none"> <li>จ่ายเงินเยียวยาผู้ประกันตนในระบบประกันสังคม จำนวน 9.27 ล้านคน คนละ 4,000 บาท</li> </ul>	15 มี.ค. 64 - 31 พ.ค. 64	37,100
มาตรการที่กำลังพิจารณา		ระยะเวลา	วงเงินสะพัด (ล้านบาท)
<b>กระตุ้น การท่องเที่ยว</b> 	<b>เราเที่ยวด้วยกันเฟส 3</b>  <ul style="list-style-type: none"> <li>ขยายระยะเวลาของที่พักไปจนถึง ก.ค. 64 และตัวเครื่องบินจะปรับเป็นแบบบินบูทไฟต์</li> </ul>	เม.ย. 64 - ก.ย. 64	กำลังพิจารณา
<b>กระตุ้น การบริโภค</b> 	<b>คนละครึ่งเฟส 3</b>  <ul style="list-style-type: none"> <li>ขยายขอบเขตให้ใช้สิทธิกับบริการขนส่งสาธารณะได้</li> </ul>	เริ่มต้น มี.ย. 64	กำลังพิจารณา
	<b>ซ้อปดีมีคืนเฟส 2</b>  <ul style="list-style-type: none"> <li>นำค่าซื้อสินค้า-บริการมาลดหย่อนภาษีได้</li> </ul>	กำลังพิจารณา	กำลังพิจารณา

ที่มา: ASPS รวบรวม

เปิดเงินจาก พรก.กู้เงิน 1 ล้านล้านบาท



ที่มา: สภาพัฒนา, ASPS

โอกาสเห็น กนง. ลดดอกเบี้ยน้อยลง แะหุ้นฟื้นตามเศรษฐกิจ BBL, CENTEL, MAJOR

มาตรการกระตุ้นเศรษฐกิจภาครัฐยังมีต่อเนื่อง จากซีรีย “เรา” ในช่วงที่ผ่านมา วันนี้เพิ่มมาตรการเราที่เกี่ยวกับเฟส 3 พิจารณาในกรม. และอาจมีมาตรการอื่นๆ ททยอยตามมา อาทิ คนละครึ่งเฟส 3 เป็นต้น รวมถึงตัวเลขเศรษฐกิจที่เห็นสัญญาณฟื้นตัวชัดเจนขึ้น โดยวันพรุ่งนี้ตลาดคาดว่าตัวเลขส่งออก เดือน ก.พ. เพิ่มขึ้น 1.9%yoy เป็นต้น

ภาพการฟื้นตัวของเศรษฐกิจ บวกกับความต่อเนื่องของมาตรการภาครัฐ ทำให้น้ำหนักในความคาดหวังที่จะเห็น กนง. ลดดอกเบี้ยในวันพรุ่งนี้น่าจะลดลง ถือว่าดีต่อหุ้น ธ.พ.

ในมุมมอง Valuation ตลาดหุ้น ฝ่ายวิจัยฯ ประเมิน ESP64F ที่ 70.2 บาท/หุ้น (เติบโตถึง 32% จากปีก่อนหน้า) ภายใต้ Bond Yield 1 ปี 0.5% และ Market Earning Yield Gap ที่ 3.7% (ถือว่า Conservative ยามที่ Fund Flow ไหลเข้า) จะได้เป้าหมายดัชนีปลายปี อยู่ที่ 1670 จุด

Target SET Index ณ MEYG 3.7%



ที่มา: ฝ่ายวิจัยฯ ASPS

กลยุทธ์เน้นหุ้นฟื้นตัวเด่นในปีนี้เป็นไปตามการฟื้นของเศรษฐกิจ รวมถึงมีสถานะทางการเงินแข็งแกร่งเมื่อเทียบกับหุ้นในกลุ่มฯ อย่าง CENTEL, MAJOR และ BBL เป็น Toppick ซึ่งมีรายละเอียดที่น่าสนใจดังนี้

Valuation หุ้น Toppicks

Company	Sector	Last Price (22/03/2021)	FairValue	Upside	Div Yield 21F (%)
BBL	BANK	126.00	154.00	22.2%	2.0
CENTEL	TOURISM	34.00	40.00	17.6%	0.0
MAJOR	MEDIA	20.90	24.00	14.8%	4.5

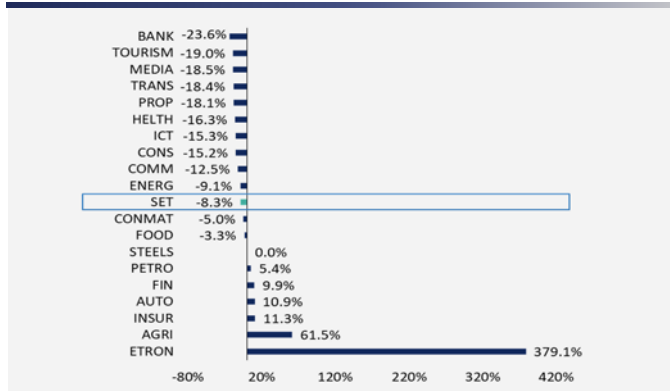
ที่มา: ฝ่ายวิจัยฯ ASPS

BBL (FV @ 154.00) ธนาคารฯ มองสิ้นเชื่อบปี 2564 ขยายตัว 3% - 4% yoy ขณะที่ผลขาดทุนด้านเครดิตที่คาดว่าจะเกิดขึ้น (ECL) คาดการณ์ลดลงมาที่ 2.2 หมื่นล้านบาท จาก 3.1 หมื่นล้านบาทในปี 2563 ถือว่าเข้าสู่เส้นทางของการฟื้นตัวที่แท้จริง สำหรับคุณภาพสินทรัพย์ ธนาคารฯ คาด NPL Ratio ณ สิ้นปี 2564 จะอยู่ในกรอบไม่เกิน 4.5% จาก 3.9% ณ สิ้นปี 2563 จากสภาวะเศรษฐกิจไทยที่ยังอยู่ในช่วงฟื้นตัว โดย ธ.พ. มี Coverage Ratio ณ สิ้นงวด 4Q63 ที่ 181.6% สูงกว่าค่าเฉลี่ยกลุ่มที่ 150% แนวโน้มกำไรปี 2564 ฟื้นตัวจากฐานต่ำปีก่อน ด้านราคาหุ้น BBL ยังคง Laggard SETBANK และหุ้นธพ.อื่นๆ อยู่มากพอสมควร อีกทั้งได้ Sentiment เชิงบวกจากการประชุม กนง. ในวันพุธนี้ โดยตลาดฯ คาดคงดอกเบี้ยที่ระดับ 0.5%

CENTEL (FV @ 40.00) ภาครัฐฯ ตั้งเป้าหมายเปิดประเทศ ภายใน ต.ค. 64 ภายหลังจากวัคซีน COVID-19 เริ่มกระจายในไทย หนุนต่อธุรกิจโรงแรมของ CENTEL ในไทย ขณะที่โรงแรมในมัลดีฟส์ มีพัฒนาการที่ดี และเริ่มเห็นกำไรของโรงแรม 4 ดาว เนื่องจากเป็นประเทศที่ไม่มีกักตักนักท่องเที่ยว 14 วัน ฝ่ายวิจัยฯ คาดนักท่องเที่ยวต่างชาติมาไทยกลับสู่ระดับปี 2562 ช่วงปี 2566 - 67 ธุรกิจร้านอาหาร มีแนวโน้มฟื้นตัวตามกำลังซื้อในประเทศ ที่จะค่อยๆ ดีขึ้น ตามการเปิดรับนักท่องเที่ยวต่างชาติ การกระจายของวัคซีนและโอกาสในการเปิดประเทศ คาดช่วยจำกัด Downside ของราคาหุ้นสัดส่วน ขณะที่ IBD/E ต่ำสุดในกลุ่มฯ ที่ 1.12 เท่า ทำให้ความเสี่ยงด้านเงินทุนปลอดภัยกว่ากลุ่มฯ

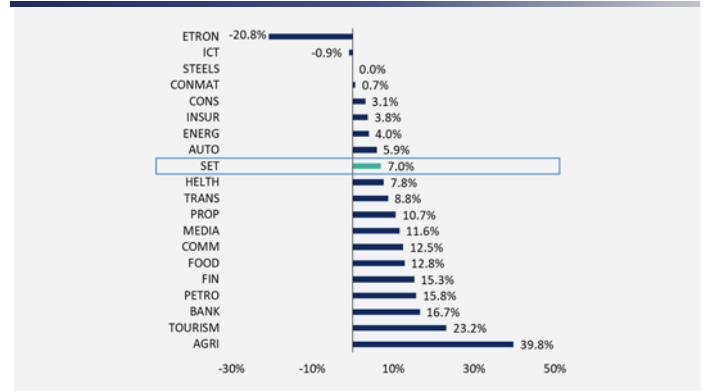
MAJOR (FV @ 24.00) อุตสาหกรรมโรงหนังทั่วโลกกำลังเข้าสู่โหมดฟื้นตัว โดยตัวเลข Box office ในสหรัฐฯ ดีขึ้นต่อเนื่อง ล่าสุดเดือน มี.ค. ทำยอดขายตั๋วเฉลี่ยรายสัปดาห์ละ 20 ล้านเหรียญ เพิ่มขึ้นจากเดือน ก.พ. และ ม.ค. ที่ทำได้เฉลี่ยสัปดาห์ละ 11 ล้านเหรียญ และ 13 ล้านเหรียญ ตามลำดับ หลังจากโรงหนังเครือ AMC กลับมาเปิดให้บริการที่นิวยอร์ก และมีหนังอนิเมชันค่ายดิสนีย์ เรื่อง RAYA เข้าฉาย เชื่อว่าตัวเลข box office จะเป็นแรงผลักดันให้ทางสตูดิโอหนังเข้าฉายตามไทม์ไลน์ในปี นี้ ซึ่งหนุนให้อุตสาหกรรมหนังฟื้นตัวอย่างรวดเร็ว เช่นเดียวกับ MAJOR คาดว่ายอดขายตั๋วและธุรกิจที่เกี่ยวข้องจะฟื้นตัวโดดเด่นตั้งแต่เดือน มี.ค. เป็นต้นไป จากหนังดังที่พร้อมจะสร้างปรากฏการณ์ อาทิเช่น Gozilla VS Kong, Black Widow, Fast 9 เป็นต้น ทำให้ผลประกอบการใน 2Q64 น่าจะกลับมาฟื้นตัวได้อย่างโดดเด่นทั้ง QoQ และ YoY

SET vs Sector Return 2020



ที่มา: สายงานวิจัย บล. เอเชีย พลัส

SET vs Sector Return 2021ytd



ที่มา: สายงานวิจัย บล. เอเชีย พลัส

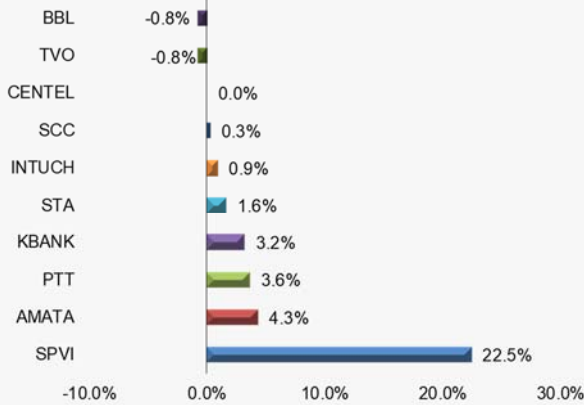
หุ้นที่แนะนำใน Market Talk

Stocks	Start Date	Weight	Accumulated Return	Avg. Cost	Price Last	Fair Value	PER 2021F	Dividend Yield	Cut Loss/ Stop Profit	Strategist Comment
PTT	2-ก.พ.-21	10%	3.63%	39.08	40.50	48.50	15.94	2.96	37.00	ทิศทางผลการดำเนินงานในปี 2564 จะเห็นการปรับดีขึ้นมีนัยสำคัญ YoY และหากพิจารณาแนวโน้มกำไรระยะสั้นงวด 4Q63 คาดจะปรับดีขึ้น QoQ จากทุกธุรกิจ
SPVI	17-มี.ค.-21	5%	22.47%	4.94	6.05	6.92	21.87	2.76	5.95	iPhone ใหม่เปิดตัวช่วงปลายปี 2563 ยังคงเห็นยอดขายเติบโตในระดับสูงต่อเนื่อง สะท้อนจากหลายตัวเลขที่ฝ่ายวิจัยทำการรวบรวม ติด SPVI
KBANK	25-ก.พ.-21	10%	3.19%	141.00	145.50	155.00	10.09	2.75	144.00	คาดการณ์ไตรมาสปี 2564-2564 ไร่ 3.48 หมื่นล้านบาท (+18% yoy) และ 3.76 หมื่นล้านบาท (+8% yoy) มาจากการปรับสมมติฐาน Credit Cost ปี 2564 - 65 ลงจากเดิม 2.5% มาที่ 1.6%
AMATA	5-มี.ค.-21	10%	4.3%	18.50	19.30	24.99	17.39	1.38	17.90	คาดการณ์ไตรมาสปี 2564 อยู่ที่ 1.27 พันล้านบาท +15.7%YoY จากยอดขายที่เติบโต 2564 จะค่อยๆกระเตื้องขึ้นตามการฟื้นตัวของเศรษฐกิจ และโดดเด่นช่วง 2H64
CENDEL	16-มี.ค.-21	10%	0.00%	34.00	34.00	40.00	NM	0.00	32.50	หุ้นท่องเที่ยวที่มีรายการรายได้ในหลายจังหวัด อีกทั้งยังมีสถานะทางการเงินที่แข็งแกร่งเป็นลำดับต้นของกลุ่ม
TVO	22-มี.ค.-21	10%	-0.78%	32.25	32.00	37.00	13.12	6.25	31.00	แนวโน้มกำไร 1Q64 ยังสดใส เนื่องจากราคาขายกากถั่วเหลืองยังอยู่ในระดับสูง ขณะที่ต้นทุนถั่วเหลืองมีการป้องกันความเสี่ยง
SCC	15-มี.ค.-21	10%	0.27%	377.00	378.00	450.00	12.41	3.70	363.00	แนวโน้มกำไร 1Q64 ยังสดใส เนื่องจากราคาขายกากถั่วเหลืองยังอยู่ในระดับสูง ขณะที่ต้นทุนถั่วเหลืองมีการป้องกันความเสี่ยงไว้ตลอดไตรมาส คาดหวังปีผลได้สูงถึง 6% ต่อปี
BBL	9-มี.ค.-21	10%	-0.79%	127.00	126.00	154.00	9.34	1.98	120.00	ธนาคาร คาด NPL Ratio ณ สิ้นปี 2564 ไม่เกิน 4.5% จากสถานะเศรษฐกิจไทยที่ยังอยู่ในช่วงฟื้นตัว โดยมี Coverage Ratio ณ สิ้นงวด 4Q63 ที่ 181.6% สูงกว่าค่าเฉลี่ยกลุ่มที่ 150%
INTUCH	19-มี.ค.-21	15%	0.90%	55.75	56.25	74.00	16.84	4.45	54.00	ซื้อหุ้นตัวได้นับจาก 2H64 จากกำลังซื้อ+ทยอยเพิ่มตัว และลูกค้า 5G ขณะที่ต้นทุนลงทุน 5G คาดเพิ่มจำกัด จากผลชัดเจนของลงทุน 3G ที่ดีดจ่ายครบ
STA	15-มี.ค.-21	10%	1.62%	46.25	47.00	50.00	4.78	6.38	46.25	แนวโน้มธุรกิจหลักในปี 2564 ยังเติบโตต่อเนื่อง ทั้งธุรกิจถุงมือยางที่ยังเผชิญปัญหาถุงมือยางขาดแคลน หนุนให้ STGT ปรับเพิ่มราคาขายได้ต่อเนื่อง และธุรกิจยางพาราที่ฟื้นตัว

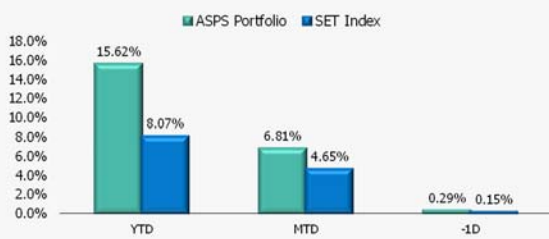
วานนี้เลือกทำไร CPF แล้วลงทุนใน TVO แทนในสัดส่วนที่เท่ากัน

วันนี้ขายทำกำไร STA แล้วลงทุนใน MAJOR แทนในสัดส่วนที่เท่ากัน

Accumulated returns since our recommendation

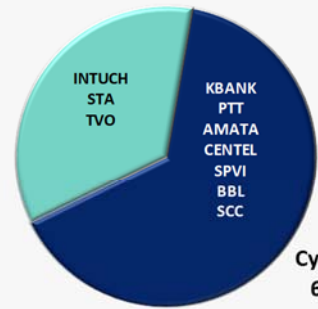


Accumulated returns



Stock Classification

Defensive 35%



Cyclical 65%

Beta Portfolio



Beta Portfolio, 0.99

ที่มา: สายงานวิจัย บล. เอเชีย พลัส