

NEWS PLUS



25 ธันวาคม 2567

นักท่องเที่ยวฟื้นตัวต่อจากจีนและรัสเซีย

นักท่องเที่ยวต่างชาตินิยมไทยสัปดาห์ที่ 51 ของปี 2567 (16 – 22 ธ.ค. 67) อยู่ที่ 886,472 คน เพิ่ม 14.7% WoW (+11.3% YoY) จากทั้งกลุ่มนักท่องเที่ยวระยะไกล (Long haul) และระยะใกล้ (Short haul) ตามการเข้าสู่ฤดูท่องเที่ยว

โดยนักท่องเที่ยว 3 อันดับแรก นำโดย นักท่องเที่ยวจีนที่ 131,744 คน (+6.5% WoW, +36.9% YoY), มาเลเซียที่ 119,849 คน (+27.4% WoW) และรัสเซียอยู่ที่ 56,591 คน (+9.1% WoW)

ภาพรวมนักท่องเที่ยว YTD เท่ากับ 34,378,323 คน (+27% YoY) เป็นนักท่องเที่ยวจีน 6,581,141 คน, มาเลเซีย 4,800,185 คน และอินเดีย 2,061,303 คน

ความเห็นฝ่ายวิจัย : ภาพรวมนักท่องเที่ยว 4QTD67 (1 ธ.ค. – 22 ธ.ค. 67) เท่ากับ 8,289,467 คน หรือเฉลี่ยราว 99,873 คน เร่งตัวจากค่าเฉลี่ยต่อวันงวด 3Q67 ที่ 93,343 คน (ค่าเฉลี่ยต่อวันงวด 4Q66 ที่ 87,993 คน) คาดมีโมเมนตัมต่อในช่วง 9 วันสุดท้ายของปีหนุนด้วยการเข้าสู่ช่วงปีใหม่ ซึ่งภาครัฐและภาคเอกชน มีการจัด Event เพื่อดึงดูดนักท่องเที่ยว จุดที่น่าสนใจ อาทิ งานคอนเสิร์ตของไอคอนสยาม ซึ่งมีแม่เหล็กดึงดูดอย่าง ลิซ่า BLACKPINK

โดยรวมนักท่องเที่ยวทั้งปี น่าจะใกล้เคียงกับสมมติฐานทั้งปีที่ 35.9 ล้านคน (+27.5% YoY)

ขณะที่ปี 2568 ทางฝ่ายวิจัยคาดนักท่องเที่ยวที่ 38.6 ล้านคน เพิ่ม 7.5% YoY ระยะสั้นถูกขับเคลื่อนด้วย มาตรการกระตุ้นท่องเที่ยวภาครัฐ, The White Lotus Season 3 (ช่อง Max) ที่มาถ่ายทำในไทยกรุงเทพฯ, ภูเก็ต และสมุย (ถ่ายทำที่ Four Seasons Resort ของ MINT) เตรียมออกอากาศ 16 ก.พ. 68 น่าจะช่วยดึงดูดนักท่องเที่ยวเดินทางตามรอยซีรีส์, มหกรรมกีฬาที่ไทยเป็นเจ้าภาพอย่าง FIVB Volleyball World Championships ทีมหญิง และซีเกมส์ (ธ.ค. 68)

สำหรับแนวโน้มการดำเนินการ : คงประมาณการ ทิศทางกำไรระยะสั้นงวด 4Q67 ย้ายตัว QoQ และ YoY ตามตัวเลขนักท่องเที่ยวข้างต้น ขณะที่ 1Q68 กลุ่มอิงกับท่องเที่ยวไทยหรือมาดิวส์ (AOT, AWC, CENTEL, ERW และ SHR) กำไรเติบโตต่อ QoQ เนื่องจากปกติงวด 1Q จำนวนนักท่องเที่ยวสูงสุดของปี เพราะปัจจัย

TOURISM

ท่าตลาด

RESEARCH DIVISION

บริษัทหลักทรัพย์ เอเชีย พลัส

ภาสกร หวังวิวัฒน์เจริญ
นักวิเคราะห์ปัจจัยพื้นฐานด้านหลักทรัพย์
เลขทะเบียนนักวิเคราะห์: 093372

NEWS PLUS

ฤดูกาล ประกอบกับเป็นช่วงตรุษจีน (ปลาย ม.ค.) ซึ่งเป็นช่วงเวลาที่นักท่องเที่ยวจีนออกเดินทาง

คำแนะนำการลงทุน : แม้การที่มาตรการ easy e receipt ไม่รวมค่าห้องพัก อาจทำให้ตลาดผิดหวัง แต่มองว่าภาครัฐ น่าจะเก็บไว้รอออกมาตราการกระตุ้นการเดินทางท่องเที่ยวในประเทศช่วง low season มากกว่า (กลางปี) ในขณะที่ราคาหุ้นในกลุ่มท่องเที่ยว YTD ปรับฐานมามากพอสมควร (ตารางด้านล่าง) ส่วนทางกำไรปีนี้และแนวโน้มปีหน้าขยายตัว คงคำแนะนำหุ้นในกลุ่มฯ ตามเดิม ทั้ง AOT(Outperform : FV@B69), CENTEL(Outperform : FV@B48), MINT (Outperform : FV@B37) ด้าน ERW (Neutral : FV@B4.50) ราคาหุ้นปรับฐานมาพอสมควร ซึ่ง Upside และ Valuation เริ่มน่าสนใจ

สรุปคำแนะนำหุ้นในกลุ่มฯ

2025F										SET ESG Ratings
Rec.	Close (B)	FV (B)	Upside	EPS (B)	PER (X)	PBV (X)	ROE	DIV Yield		
Airport										
AOT	Outperform	60.00	69.00	15%	1.43	42.0	6.4	15.8%	1.4%	A
Hotel										
CENTEL	Outperform	34.00	48.00	41%	1.18	28.9	2.1	7.6%	1.7%	AAA
ERW	Neutral	3.60	4.50	25%	0.18	20.0	2.1	10.8%	2.0%	-
MINT	Outperform	26.25	37.00	41%	1.17	22.4	1.7	10.0%	1.5%	AA

ที่มา: สายงานวิจัย บล. เอเชีย พลัส

อัตราผลตอบแทนหุ้นที่อิงกับการท่องเที่ยวใน SET ณ 24 ธ.ค. 67

Return	1-Day	1-Week	1-Month	3-Month	6-Month	1-Year	YTD
SET	0.6%	-0.1%	-3.6%	-4.6%	5.9%	-0.7%	-1.5%
SETHOT	1.8%	-0.5%	-5.0%	-9.0%	-13.0%	-8.0%	-12.8%
AAV	0.0%	0.0%	-6.3%	2.3%	31.1%	35.7%	35.7%
AOT	0.4%	1.3%	-2.0%	-5.1%	2.6%	-0.4%	0.4%
AWC	1.7%	1.7%	-1.1%	-6.8%	-1.1%	2.3%	0.0%
BA	-1.3%	0.9%	-7.3%	-3.0%	6.1%	54.4%	44.6%
BEYOND	0.6%	-1.8%	-6.2%	-14.8%	-9.7%	-29.2%	-29.2%
CENTEL	2.3%	0.0%	-10.5%	-13.9%	-15.5%	-20.9%	-22.3%
DUSIT	1.9%	2.9%	-9.4%	-13.8%	-6.2%	23.3%	22.5%
ERW	0.6%	-3.2%	-12.6%	-17.1%	-20.7%	-30.1%	-31.4%
MINT	1.9%	-0.9%	-2.8%	-7.9%	-14.6%	-2.8%	-11.0%
SHR	0.8%	0.0%	5.2%	4.3%	15.1%	3.4%	8.0%

ที่มา: Bloomberg

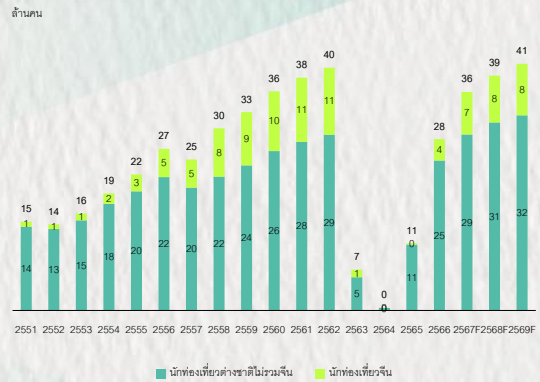
NEWS PLUS

นิกทองเกี่ยวต่างชาติมาไทยรายเดือน



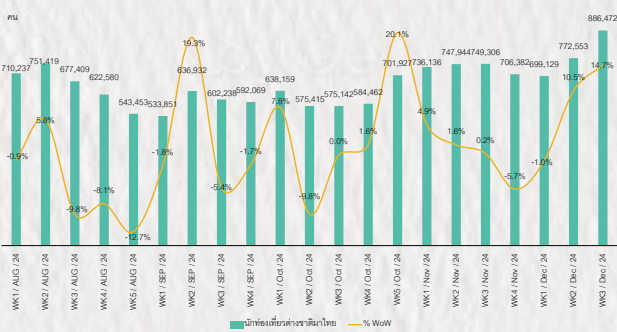
ที่มา: กระทรวงทองเกี่ยวและกีฬา และ สายงานวิจัย บล. เอเชีย พลัส

แนวโน้มนิกทองเกี่ยวต่างชาติมาไทยรายปี



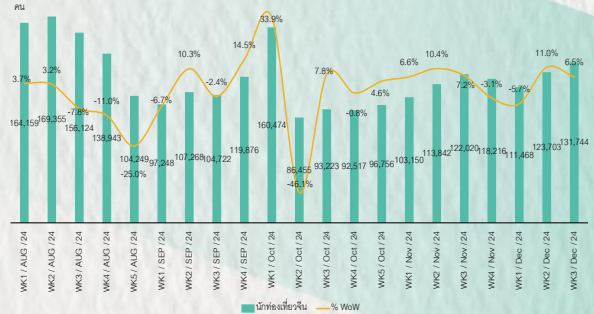
ที่มา: กระทรวงทองเกี่ยวและกีฬา และ สายงานวิจัย บล. เอเชีย พลัส

นิกทองเกี่ยวต่างชาติมาไทยรายสัปดาห์



ที่มา: กองเศรษฐกิจทองเกี่ยวและกีฬา และ สายงานวิจัย บล. เอเชีย พลัส

นิกทองเกี่ยวเงินมาไทยรายสัปดาห์



ที่มา: กองเศรษฐกิจทองเกี่ยวและกีฬา และ สายงานวิจัย บล. เอเชีย พลัส

Outperform: กรณีที่นักวิเคราะห์พิจารณาปัจจัยแวดล้อมทางพื้นฐานแล้วเห็นว่าราคาหุ้นบริษัทที่ทำการวิเคราะห์มีโอกาสที่จะสร้างผลตอบแทนที่ชนะค่าเฉลี่ยของ Sector หรือชนะ SET Index

Neutral: กรณีที่นักวิเคราะห์พิจารณาปัจจัยแวดล้อมทางพื้นฐานแล้วเห็นว่าราคาหุ้นบริษัทที่ทำการวิเคราะห์มีโอกาสที่จะสร้างผลตอบแทนที่พอๆกับค่าเฉลี่ยของ Sector หรือพอกับ SET Index

Underperform: กรณีที่นักวิเคราะห์พิจารณาปัจจัยแวดล้อมทางพื้นฐานแล้วเห็นว่าราคาหุ้นบริษัทที่ทำการวิเคราะห์มีโอกาสที่จะสร้างผลตอบแทนที่ต่ำกว่าค่าเฉลี่ยของ Sector หรือต่ำกว่า SET Index

SET ESG Ratings

ระดับคะแนนรวม 90-100 = AAA

ระดับคะแนนรวม 80-89 = AA

ระดับคะแนนรวม 65-79 = A

ระดับคะแนนรวม 50-64 = BBB

บริษัทจดทะเบียนที่ได้รับการประกาศผลประเมินหุ้นยั่งยืน SET ESG Ratings เป็นบริษัทที่มีการนำแนวคิดด้านความยั่งยืนเข้าเป็นส่วนหนึ่งในกระบวนการดำเนินธุรกิจ โดยคำนึงถึงการบริหารความเสี่ยงและเตรียมพร้อมรับความเสี่ยงที่เกิดขึ้นใหม่ (Emerging Risks) พร้อมรับมือกับปัจจัยการเปลี่ยนแปลงด้านสังคมและสิ่งแวดล้อม เพิ่มขีดความสามารถในการแข่งขัน และให้ความสำคัญกับผู้มีส่วนได้เสียทุกภาคส่วน

การกำกับดูแลกิจการของบริษัทจดทะเบียน (CGR)

ระดับคะแนน 5 (90-100) : ดีเลิศ

ระดับคะแนน 4 (80-89) : ดีมาก

ระดับคะแนน 3 (70-79) : ดี

ไม่ปรากฏชื่อในรายงาน CGR : -

การสำรวจและให้คะแนนของ CGR จะพิจารณาจากข้อมูลที่บริษัทจดทะเบียนเปิดเผยต่อสาธารณะ เช่น รายงานประจำปี แบบแสดงรายการข้อมูลประจำปี ที่นำส่งสำนักงานคณะกรรมการ ก.ล.ด. หนังสือนัดประชุมและรายงานการประชุมผู้ถือหุ้น ข้อมูลเกี่ยวกับบริษัทที่เผยแพร่ผ่านตลาดหลักทรัพย์ฯ และสำนักงานคณะกรรมการ ก.ล.ด. ข้อมูลอื่นๆ ที่เปิดเผยต่อสาธารณะ เช่น เว็บไซต์บริษัท เป็นต้น โดยจะพิจารณาเฉพาะข้อมูลตั้งแต่เดือนเมษายนของปีก่อนปี ที่ทำการสำรวจ จนถึงวันที่ประกาศผลของปีทำการสำรวจเท่านั้น เพื่อสะท้อนให้เห็นพัฒนาการของการกำกับดูแลกิจการของบริษัทจดทะเบียนไทยอย่างชัดเจนมากที่สุด ดังนั้นบริษัทจดทะเบียนจึงควรเปิดเผยข้อมูลการปฏิบัติตามหลักการกำกับดูแลกิจการสู่สาธารณชนในเอกสารเผยแพร่ของบริษัทหรือเว็บไซต์ รวมทั้งช่องทางต่างๆ ให้มากที่สุด และควรจัดทำเอกสารทั้งภาษาไทยและภาษาอังกฤษ ซึ่งเป็นประโยชน์ต่อบริษัททั้งในแง่ของการมีผลการประเมินที่ดีขึ้น และเป็นข้อมูลสำหรับการตัดสินใจลงทุนของนักลงทุน นักวิเคราะห์ และผู้สนใจ อีกทั้งเป็นการช่วยเพิ่มความเชื่อมั่นที่มีต่อบริษัทมากยิ่งขึ้นด้วย

การป้องกันการมีส่วนเกี่ยวข้องกับคอร์รัปชันในตลาดทุนไทย (Anti-Corruption)

เข้าร่วมปฏิบัติของภาคเอกชนไทยในการต่อต้านการทุจริต (Thailand's Private Sector Collective Action Coalition Against Corruption: CAC)

โครงการที่ได้รับการสนับสนุนการจัดทำโดยรัฐบาลและสำนักงานคณะกรรมการป้องกันและปราบปรามการทุจริตแห่งชาติ (ป.ป.ช.) โดยโครงการนี้เริ่มดำเนินการโดยความร่วมมือของ 8 องค์กรชั้นนำ อันได้แก่ สมาคมส่งเสริมสถาบันกรรมการบริษัทไทย หอการค้าไทย หอการค้านานาชาติ สมาคมบริษัทจดทะเบียนไทย สมาคมธนาคารไทย สภาธุรกิจตลาดทุนไทย สภาอุตสาหกรรมแห่งประเทศไทย และสภาอุตสาหกรรมท่องเที่ยวแห่งประเทศไทย ซึ่งมีวัตถุประสงค์เพื่อผลักดันให้เกิดการต่อต้านการทุจริตในวงกว้าง นอกจากนี้ คณะกรรมการแนวร่วมปฏิบัติฯ ยังได้แต่งตั้งให้สมาคมส่งเสริมสถาบันกรรมการบริษัทไทย ทำหน้าที่เป็นเลขานุการและองค์กรสนับสนุนดำเนินโครงการ

ก.ล.ด. ได้ดำเนินมาตรการอย่างต่อเนื่องในการสนับสนุนให้บริษัทจดทะเบียน และผู้ประกอบการซึ่งเป็นตัวกลางในการให้บริการในตลาดทุน (ได้แก่ บริษัทหลักทรัพย์ บริษัทหลักทรัพย์จัดการกองทุน และผู้ประกอบการสัญญาซื้อขายล่วงหน้า) มีนโยบายและให้ความสำคัญกับการป้องกันการมีส่วนเกี่ยวข้องกับคอร์รัปชันอย่างจริงจัง โดยส่งเสริมให้บริษัทจดทะเบียนและผู้ประกอบการเข้าร่วมโครงการแนวร่วมปฏิบัติของภาคเอกชนไทยในการต่อต้านการทุจริต (THAILAND'S PRIVATE SECTOR COLLECTIVE ACTION COALITION AGAINST CORRUPTION: "CAC") ซึ่งดำเนินการโดยสมาคมส่งเสริมสถาบันกรรมการบริษัทไทย (THAI INSTITUTE OF DIRECTORS)

Table with 16 columns: Security, CG Report, SET ESG Ratings, CAC Anti-Corruption. Contains a comprehensive list of securities and their associated ratings and reports.

ที่มา: SetSMART